



## Bulletin Hebdomadaire de Veille Santé Animale

*Le Bulletin hebdomadaire de veille en santé animale (BHV-SA) est produit dans le cadre de la Plateforme ESA. La partie internationale est co-produite par le Cirad et l'Anses. La partie qui concerne le territoire français se nourrit de l'activité de la Plateforme ESA, de l'activité des laboratoires de l'Anses et des organismes partenaires de l'Anses, des fiches de signal et d'alerte produites via le dispositif Salsa de l'Anses et d'une veille internet.*

*Le BHV-SA rapporte et met en perspective des signaux et des alertes en santé animale, et fait des points réguliers de situation sanitaire pour les dangers sanitaires majeurs présents sur le territoire ou le menaçant.*

*Le BHV-SA est un document public mis en ligne sur le site de la Plateforme ESA ; un flux RSS accessible sur le site de la Plateforme ESA permet de s'y abonner.*

-   **Anémie infectieuse des équidés** : foyer initial du Gers clos
- +**  **Fièvre aphteuse** : un foyer déclaré en Israël
-  **Fièvre catarrhale ovine en Europe** (hors France) : pas de nouveau foyer déclaré
-  **Influenza aviaire** : pas de nouveau foyer déclaré cette semaine en Europe
-   **Peste porcine africaine** : un nouveau cas confirmé en Belgique
-   **Stomatite vésiculeuse** : nouveaux foyers confirmés aux Etats-Unis
-   **West Nile** : un nouveau foyer déclaré en Italie



Pas ou peu d'évolution significative de la situation épidémiologique



Situation épidémiologique en évolution



Situation épidémiologique préoccupante



Nouvelle fiche



Cliquer sur ce bouton pour revenir au sommaire



Fiche actualisée

**Les textes en vert/bleu reprennent des textes de la/les semaine(s) précédente(s)**



## ANEMIE INFECTIEUSE DES EQUIDES

### FOYER INITIAL DU GERS CLOS

Sources

DGAL au 19/08/2019, alertes Salsa du 07/08/2019 par le Laboratoire national de référence de l'Anses, ADNS au 18/08/2019

Risque

Nul

zoonotique

#### Les essentiels

- **Le foyer dans le Gers clos depuis le 13/08/2019**
- **Un équidé dépisté dans le cadre des contrôles sur les équidés ayant été en contact avec des chevaux du foyer déclaré dans le département du Gers fin avril 2019.**

**Le foyer dans le département du Gers déclaré le 24/04/2019 est à présent clos depuis le 13/08/2019 suite à la surveillance et les contrôles réalisés depuis la découverte du foyer (source : DGAL au 19/08/2019).**

Un cas a été confirmé le 07/08/2019 dans le département des Landes par le laboratoire national de référence. L'équidé a été dépisté dans le cadre des contrôles sur les équidés ayant été en contact avec des chevaux du foyer déclaré dans le département du Gers fin avril 2019.

Une enquête est en cours, par la DDCSPP des Landes avec l'appui du LNR, pour déterminer le nombre d'équidés présents sur la structure et les derniers déplacements afin de planifier une enquête séro-épidémiologique sur les équidés contacts. Le recensement des équidés présents dans un rayon de 2 kilomètres autour du foyer est entrepris avec l'appui de l'IFCE afin de mettre en œuvre une surveillance de la maladie.



## FIEVRE APHTEUSE

### UN FOYER DECLARE EN ISRAËL

Sources	rapport OIE du <a href="#">07/08/2019</a>
Risque zoonotique	Nul

#### Les essentiels

- **Un foyer confirmé le 07/08/2019 au sein d'un élevage bovin en Israël**

**Un foyer de fièvre aphteuse (FA) a été confirmé le 04/08/2019 dans la région de Haïfa en Israël (source : OIE).**

Il s'agit du virus FA de sérotype O topotype Middle East - South Asia (ME-SA) et lignée PanAsia2. Le foyer a été détecté le 01/08/2019 au sein d'un élevage de 700 bovins de la région d'Haifa, située sur la côte méditerranéenne. Les deux cas détectés sont des animaux laitiers nés en 2016.

Des foyers de FA avaient déjà été signalés en Israël depuis 2018 (même souche identifiée), avec 21 foyers déclarés entre septembre 2018 et mars 2019. Un foyer de FA avait également été déclaré début mai 2019 dans la région d'Haïfa.



## FIEVRE CATARRHALE OVINE EN EUROPE (HORS FRANCE)

### PAS DE NOUVEAU FOYER DECLARE

Sources

Alertes ADNS au 18/08/2019 inclus, Laboratoire national de référence

Risque

Nul

zoonotique

#### Les essentiels

- **Italie:** deux derniers foyers ont été confirmés les 10 et 18/06/2019 en Sicile et au sud-est du pays.
- **Allemagne :** le dernier foyer a été confirmé le 29/05/2019 à la frontière suisse.

#### Pas de nouveau foyer déclaré du 12 au 18/08/2019 en Europe (hors-France).

##### Italie

Concernant le foyer de Matera, un bovin a été confirmé positif au sein d'un élevage de 72 bovins le 10/06/2019. Pour le foyer en Sicile, le foyer a été identifié le 04/06/2019 dans la province de Ragusa au sud-est de l'île et confirmé le 18/06/2019 au sein d'un élevage de 50 bovins, au sein duquel un animal a été détecté positif.

Neuf foyers ont été confirmés en Italie entre le 12/04 et le 10/06/2019. Les sérotypes 1 (Italie continentale n=1) et 4 (Italie continentale n=3, Sardaigne n=2, Sicile n=3) ont été identifiés.

##### Allemagne

Un foyer de FCO BTV-8 a été confirmé dans l'ouest de l'Allemagne à la frontière suisse le 29/05/2019 au sein d'un élevage bovin.

**NB :** Depuis 2019, les foyers à sérotype 4 et 8 en France ne font plus l'objet de déclarations individuelles dans le système ADNS mais sont uniquement déclarés dans les rapports semestriels de l'OIE car ces deux sérotypes sont considérés comme enzootiques sur le territoire métropolitain. Ils ne sont donc pas traités dans ce bulletin.

#### Pour en savoir plus :

Une note dédiée à la fièvre catarrhale ovine (FCO) en Europe (hors France) a été actualisée au 19/05/2019 sur le site de la Plateforme ESA ([lien](#)).



## INFLUENZA AVIAIRE

### PAS DE NOUVEAU FOYER DECLARE CETTE SEMAINE EN EUROPE

Sources	ADNS, OIE, FAO Empres-i au 18/08/2019 inclus Hypothétique <b>Commentaires :</b> La différenciation entre la haute et la faible pathogénicité des virus de l'IA se fonde sur les résultats des tests de laboratoires, définis dans le Manuel des tests de diagnostic et des vaccins pour les animaux terrestres de l'OIE.
Risque zoonotique	<b>Cette caractérisation de haute ou faible pathogénicité est spécifique aux volailles et autres oiseaux et ne concerne pas nécessairement d'autres espèces susceptibles d'être infectées par les virus de l'IA, dont les humains (lien : <a href="#">portail influenza aviaire de l'OIE</a>). Les virus IAHP et les virus IAFP H5 et H7 sont notifiables. Les virus IAFP non-H5 et non-H7 n'étant pas considérés comme des dangers sanitaires de catégorie 1, et n'étant pas à notification obligatoire à l'OIE, leur suivi est moins précis.</b>

#### Les essentiels

- **Italie :** un foyer d'influenza aviaire H7N3 faiblement pathogène (IAFP) a été confirmé le 29/07/2019.
- **Le dernier foyer domestique d'IA hautement pathogène (IAHP) confirmé en Europe date de 08/04/2019 (Bulgarie).**

Aucun nouveau foyer domestique d'influenza aviaire **hautement** pathogène (IAHP) n'a été confirmé en Europe depuis le 08/04/2019 en Bulgarie (source : ADNS, OIE, FAO).

Le dernier **cas sauvage** d'IAHP en Europe a été confirmé le 15 janvier 2019 au Danemark.

**Italie :** un foyer d'influenza aviaire H7N3 **faiblement** pathogène (IAFP) a été confirmé le 29/07/2019 dans la province de Modène (Spilambeerto) au sein d'un élevage de 2 167 poulets.

**Danemark :** un nouveau foyer d'IAFP de sous-type H5 a été confirmé le 28/06/2019 au Danemark. Le virus a été détecté au sein d'un élevage de 3 000 canards colverts du village de Fuglebjerg (municipalité de Næstved).

**Belgique :** 71 foyers d'IAFP non H5/H7 ont été confirmés en Belgique en 2019 dont 6 confirmés comme H3N1. Le premier foyer a été confirmé en janvier 2019 en Flandre et la Wallonie est aussi atteinte avec deux foyers au 14/06/2019.

**France :** trois foyers IAFP H3 non notifiables ont été confirmés dans le département français du Nord depuis le 22/05/2019. L'enquête épidémiologique a montré des liens entre les deux premiers foyers et la filière avicole belge.

#### Pour en savoir plus :

Deux notes, l'une dédiée à l'IAHP en Europe et actualisée au 12/05/2019 ([lien](#)), et l'autre traitant des foyers H3N1 et actualisée au 14/06/2019 ([lien](#)) sont disponibles sur le site de la Plateforme ESA.



## PESTE PORCINE AFRICAINE

### UN NOUVEAU CAS CONFIRME EN BELGIQUE

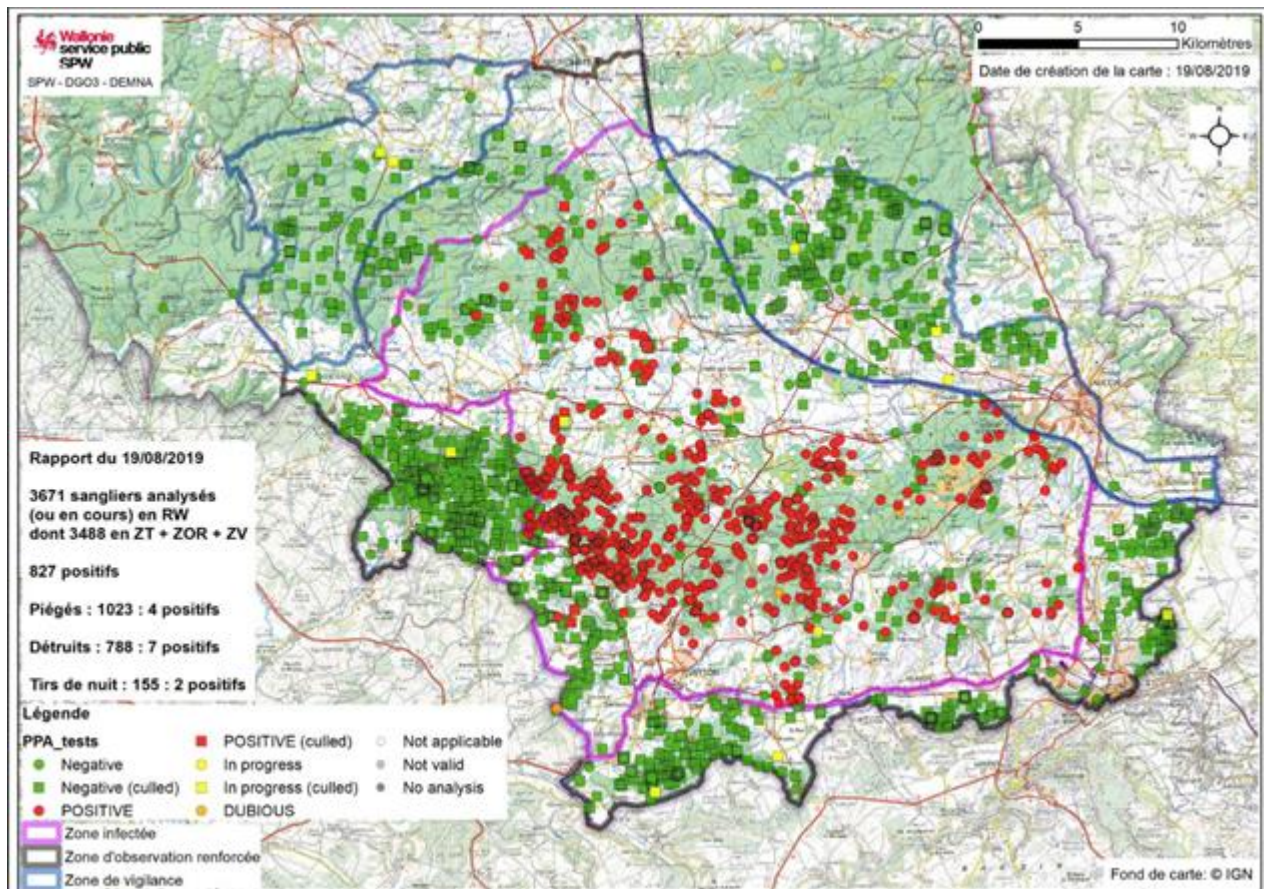
Sources	ADNS, FAO et OIE au 19/08/2019 inclus, alerte ProMED du <a href="#">13/07/2019</a>
Risque zoonotique	Nul

#### Les essentiels

- **Belgique : un nouveau cas détecté depuis le 05/08/2019, avec un total de 827 cas positifs de PPA détectés au 19/08/2019 (source : [Service public Wallonie au 19/08/2019](#))**
- **France : au 14/08/2019, 385 cadavres de sangliers ont été signalés et 359 testés, tous étaient négatifs pour la PPA (source : réseau SAGIR au 14/08/2019).**
- **Asie: première déclaration de PPA au Myanmar (source : [rapport FAO du 15/08/2019](#))**

#### BELGIQUE.

Selon les données du gouvernement de Wallonie, au 19/08/2019, 827 sangliers se sont révélés positifs au virus de la peste porcine africaine (PPA), parmi 3 671 sangliers échantillonnés (source : [Service public Wallonie au 19/08/2019](#)) (Figure 1). Cela signifie qu'un nouveau cas a été confirmé depuis le dernier rapport des autorités belges datant du 05/08/2019.



**Figure 1.** Localisation des sangliers prélevés en Belgique au 19/08/2019 (source : [Service public Wallonie au 19/08/2019](#))





## PESTE PORCINE AFRICAINE

On peut constater une réduction du nombre d'animaux infectés retrouvés morts ou abattus par les autorités sanitaires ces deux derniers mois. Il convient toutefois de rester prudent concernant cette diminution. Il faudrait pouvoir l'interpréter au regard d'autres éléments non disponibles : nombre de sangliers découverts/abattus mensuellement, taille de la population sensible restante, etc.

### **Pour en savoir plus :**

Une note dédiée à la PPA en Belgique, reprenant également les mesures de surveillance et de prévention mises en place contre la maladie en France, a été actualisée au 15/07/2019 et est disponible sur le site de la Plateforme ESA ([lien](#)).

### **FRANCE.**

Au 14/08/2019, 385 cadavres de sangliers ont été signalés et 359 testés en France par le réseau SAGIR, tous étaient négatifs pour la PPA (source : réseau SAGIR au [14/08/2019](#)).

A partir du 18/02/2019, un échantillon de 20 % des sangliers abattus dans la zone blanche a été analysé dans le cadre d'une surveillance programmée. Depuis cette date et au 06/08/2019, 58 sangliers ont été analysés dans ce cadre et tous sont négatifs (source : DGAL au 06/08/2019).

### **EUROPE. Bilan hebdomadaire européen du 12 au 18 août 2019 inclus**

**Un total de 264 cas dans la faune sauvage<sup>1</sup> ou foyers domestiques a été déclaré (NB : 309, 289 et 200 les trois dernières semaines) :** en Lituanie (n=1), en Lettonie (n=6), en Estonie (n=4), en Roumanie (n=135), en Pologne (n=45), en Moldavie (n=2), Ukraine (n=1), en Bulgarie (n=14), en Slovaquie (n=8), en Serbie (n=4), et en Hongrie (n=44). Parmi ces déclarations, 135 foyers domestiques ont été recensés en Bulgarie (n=2), en Serbie (n=4), en Roumanie (n=118), en Slovaquie (n=6), en Pologne (n=2), en Moldavie (n=2) et en Ukraine (n=1), comparé à 206 foyers domestiques la semaine passée.

La figure 2 montre l'augmentation du nombre de foyers domestiques en Europe ces dernières semaines, principalement en Roumanie. Elle illustre aussi l'augmentation du nombre de foyers dans le secteur domestique et industriel en Bulgarie depuis la semaine 27.

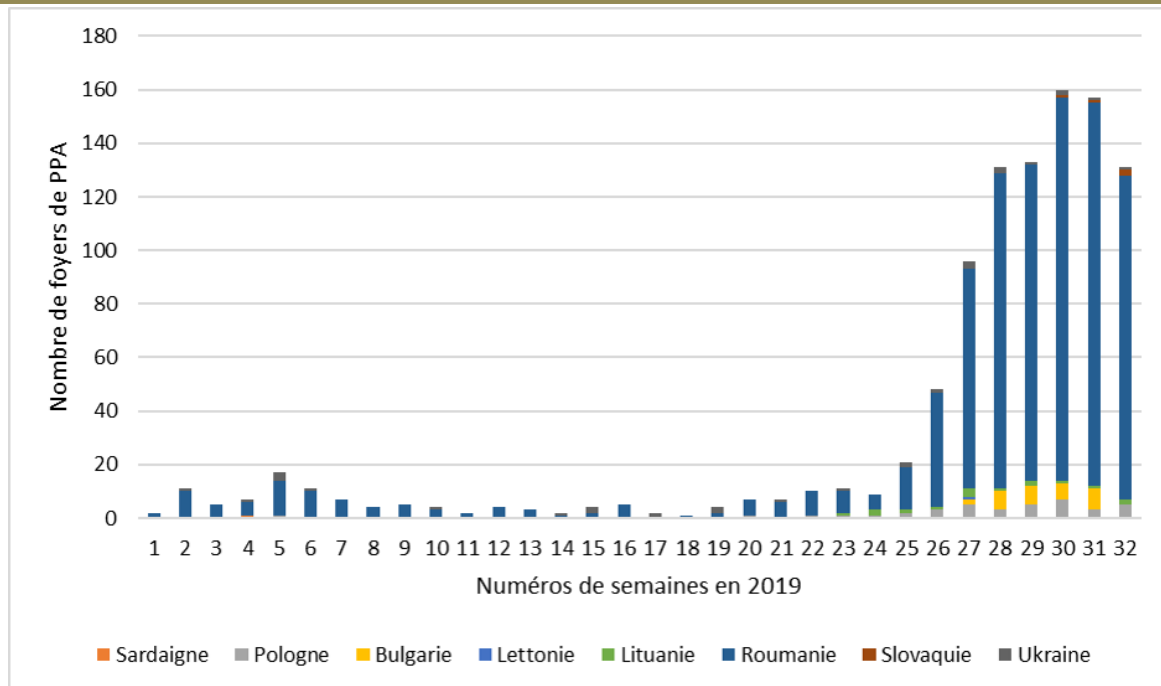
La figure 3 présente la densité de foyers domestiques et de cas dans la faune sauvage confirmés en Europe depuis le 01/01/2019 (données au 06/08/19).

---

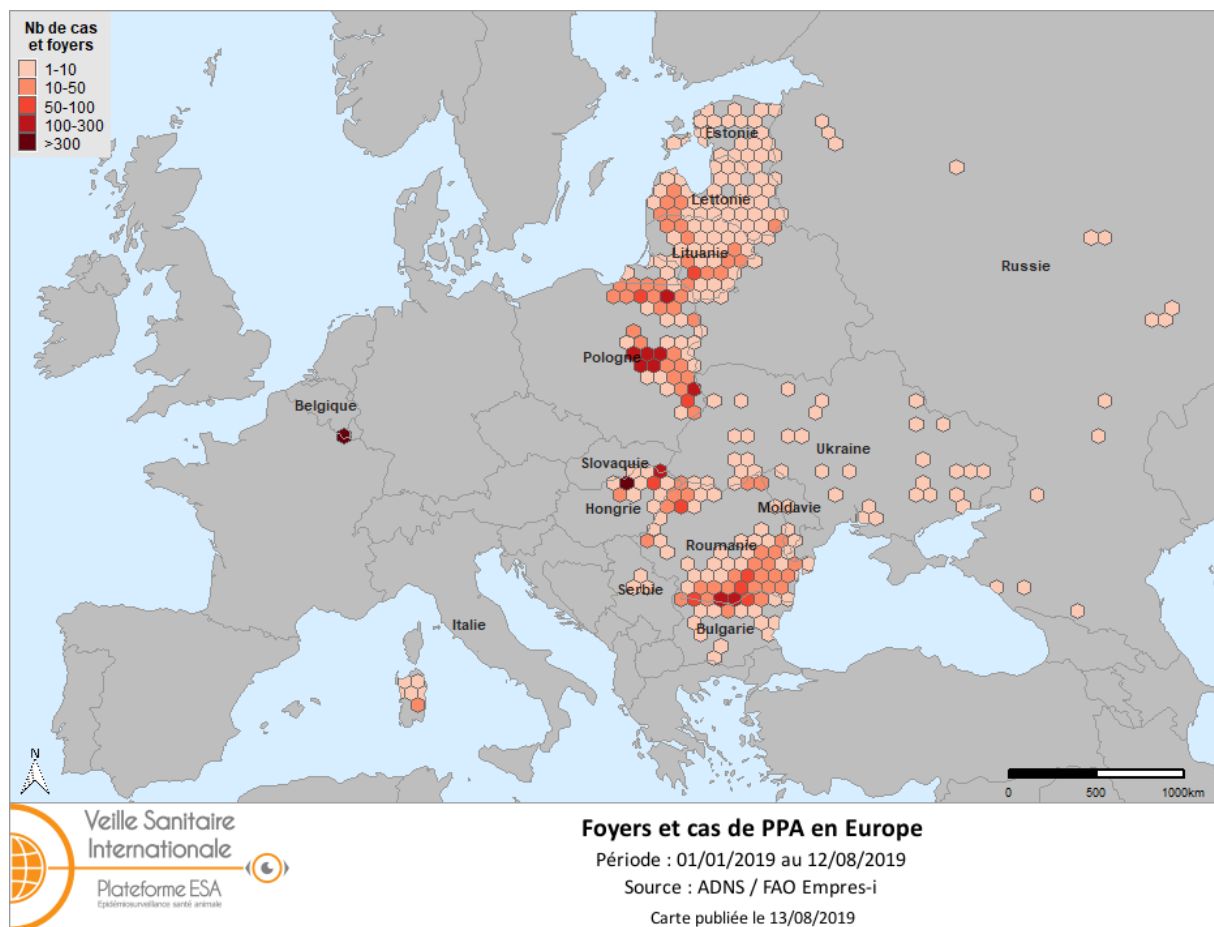
<sup>1</sup> A noter que certains pays font des déclarations uniques de cas multiples dans la faune sauvage, alors que d'autres ne déclarent que des cas individuels.



## PESTE PORCINE AFRICAINE



**Figure 2.** Nombre de foyers domestiques de PPA confirmés en Europe du 01/01/2019 au 12/08/2019 (source : ADNS au 13/08/2019).



**Figure 3.** Densité des foyers domestiques et cas sauvages de PPA confirmés en Europe du 01/01/2019 au 12/08/2019 (source : ADNS/FAO)





## PESTE PORCINE AFRICAINE

### **Asie (Point de situation FAO au 15/08/2019) (Figure 4)**

**Myanmar** : un premier foyer de PPA a été confirmé le 09/08/2019 dans la région de Mongla (État de Shan) située à l'Est du pays, à proximité de la frontière chinoise (source : déclaration OIE du [18/08/2019](#)).

**Cambodge** : la PPA s'est propagée à la province de Kandal où des foyers ont été détectés le 16/07/2019. Depuis le premier cas de PPA détecté le 02/04/2019 dans la province de Ratanakiri, au total cinq provinces ont été affectées par la PPA.

**Chine** : depuis le 03/08/2018, 154 foyers de PPA ont été déclarés dans 32 provinces/régions autonomes du pays.

**Corée du Nord** : le premier foyer du pays a été confirmé dans une ferme coopérative du nord du pays le 23/05/2019 (source : [OIE](#))

**Laos** : une nouvelle province est touchée par la PPA avec des foyers détectés le 11/07/2019 dans deux districts de la province de Phongsaly. Depuis le premier cas détecté le 20/06/2019 dans la province de Saravane, la PPA a été détectée dans quatre provinces dont la province de Vientiane, la capitale du pays, qui se situe à moins de 10 kilomètres de la frontière thaïlandaise.

**Vietnam** : depuis le 19/02/2019, 62 provinces sur 63 ont été touchées par la PPA.



**Figure 4.** Carte des foyers de PPA en Asie (source: [rapport FAO du 15/08/2019](#))

### **Denrées alimentaires**

Des denrées alimentaires contaminées (10kg de nems de porcs) ont été saisies à l'aéroport international de Haneda au Japon auprès d'un passager en provenance du Vietnam (source : alerte ProMED du [07/08/2019](#)).

### **Pour en savoir plus :**

Une note dédiée à l'émergence et à la diffusion de la PPA en Asie actualisée au 12/05/2019 est disponible sur le site de la Plateforme ESA ([lien](#)).



## STOMATITE VESICULEUSE

### NOUVEAUX FOYERS CONFIRMES AUX ETATS-UNIS

Sources

Point de situation USDA au [15/08/2019](#), alerte ProMED du [03/08/2019](#) et du [17/08/2019](#)

Risque  
zoonotique

Nul

#### Les essentiels

- Un nouveau cas bovin a été détecté au Colorado. Au total, trois cas bovins ont été recensés depuis juin 2019, deux au Colorado et un au Texas.
- Depuis le début de l'épizootie, des cas majoritairement équins de stomatite vésiculeuse ont été déclarés aux Etats-Unis, dans les Etats du Colorado, du Nouveau-Mexique, du Texas, du Wyoming, de l'Oklahoma et du Nebraska.

Au 15/08/2019, un total de 783 foyers de stomatite vésiculeuse (soit 117 foyers équins et un foyer bovin supplémentaires en une semaine depuis le rapport du 08/08/2019) ont été déclarés aux Etats-Unis depuis le premier foyer observé au Texas le 21/06/2019 (Figure 1). La plupart sont équins (n=780) mais on compte aussi trois foyers bovins (soit un de plus, dans un nouveau comté au Colorado). Un total de six Etats est impliqué, Colorado, Nouveau-Mexique, Texas, Wyoming, Oklahoma et Nebraska (source : USDA point de situation au [15/08/2019](#)).

Du point de vue réglementaire, toutes les exploitations contaminées ou suspectes sont placées en quarantaines au minimum 14 jours à compter de l'apparition des signes cliniques chez le dernier animal atteint.

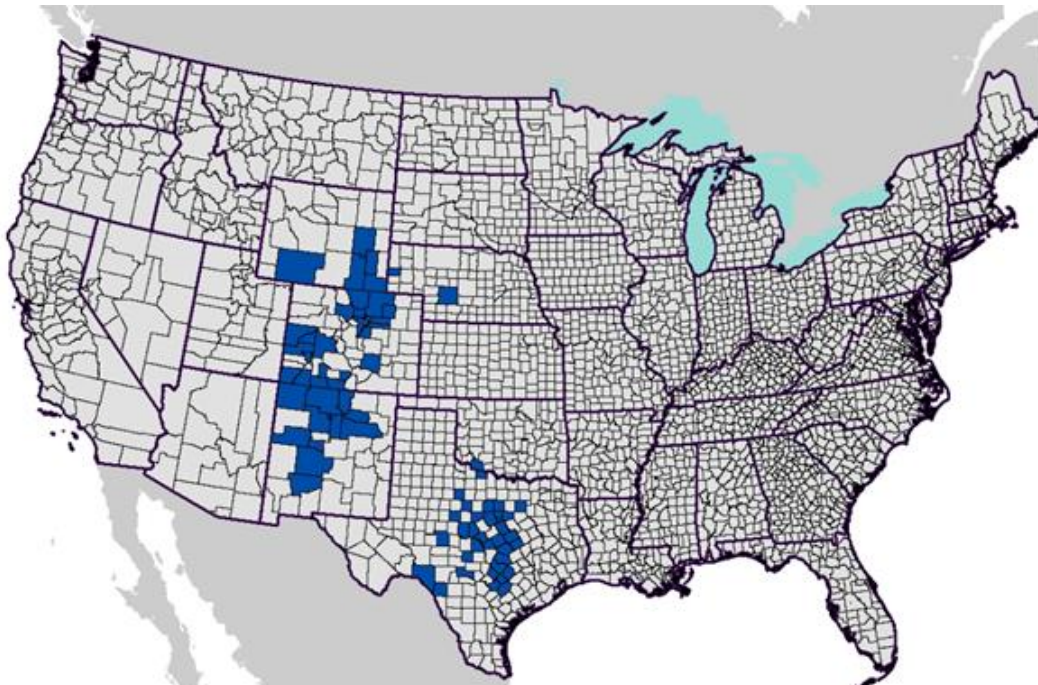


Figure 1. Comtés déclarant des exploitations placées en quarantaine le 15/08/2019 (Source : USDA au [15/08/2019](#))

#### Pour en savoir plus :

L'historique de cette maladie est disponible dans l'alerte [ProMED du 03/08/2019](#).



## WEST NILE

### UN NOUVEAU FOYER DECLARE EN ITALIE

Sources	ADNS au 18/08/2019
Risque zoonotique	Faible

#### Les essentiels

- **Italie: un nouveau foyer équin confirmé le 13/08/2019 dans la région de Turin**
- **Grèce : quatre foyers équins confirmés le 31/07/2019 dans les régions de Karditsa et Xanthi**
- **France : un premier cas humain a été confirmé le 01/08/2019 dans la commune de Fréjus (Var)**

#### Italie

**Un nouveau foyer a été confirmé le 13/08/2019 chez un équidé dans la région de Turin en Italie (source : ADNS).**

Le 26/07/2019, un foyer avait été confirmé chez un équidé dans la région de Parme.

#### Grèce

Quatre foyers équins ont été confirmés en Grèce le 31/07/2019 dans les régions de Karditsa et Xanthi, trois dans le cadre de la surveillance programmée et un dans le cadre d'une enquête associée à un cas humain.

Le 09/07/2019, deux cas de West Nile avaient été confirmés chez des équidés dans la région de Xanthi.

#### Allemagne

Le 09/07/2019, un cas a été confirmé au sein de l'avifaune captive en Allemagne dans la région de Wittenberg.

#### France

A la suite de la détection d'un cas chez l'homme en France, la surveillance de l'avifaune sauvage (réseau SAGIR) et des équidés (réseau des vétérinaires sentinelles RESPE et réseau national de surveillance des causes de mortalité des équidés Résumeq) a été renforcée.

#### **Infections humaines en Europe :**

Un point hebdomadaire de la saison 2019 de transmission est disponible sur le site internet de l'ECDC (European Centre for Disease prevention and Control) ([lien](#)).

Depuis le début de la saison 2019, 46 cas d'infection à West Nile (dont quatre mortels) ont été confirmés par les pays membres de l'UE et les pays tiers (au 08/08/2019).

Un premier cas a été confirmé en France le 01/08/2019 dans la commune de Fréjus.

